

福祉 ほうだつしみず



令和6年能登半島地震で被災された方々に心よりお見舞い申し上げます

目次

- 2…新年のご挨拶
- 2…ボランティア交流会を開催しました
- 2…寄付お礼
- 3…赤い羽根共同募金活動紹介
- 3…赤い羽根共同募金助成事業公募のお知らせ
- 4…町民生委員児童委員協議会役員紹介
- 5…宝達志水町社会福祉大会を開催しました
- 5…石川県社会福祉大会が開催されました
- 6…居宅介護支援事業所
- 6…押水デイサービスだより
- 7…老人福祉センター「宝寿荘」
- 7…食品がつなぐ地域の輪in宝達志水町
- 8…Vol.1宝達志水町ボランティアフェスティバル開催案内

福祉巡回車の贈呈を受けました



一般社団法人生命保険協会様より福祉巡回車を贈呈いただきました。いただいた車輛は福祉サービス利用者の送迎業務等に大切に活用させていただきます。



この広報紙は、発行費の一部に「共同募金の配分金」を受けて発行しています。

新年のご挨拶

宝達志水町社会福祉協議会

会長 米谷 勇喜



令和6年能登半島地震により被害に遭われた皆様に、心よりお見舞い申し上げます。
本会では被災された町民の皆様の生活再建を支援するため、災害ボランティアセンターを設置しました。多くの皆様にご支援とご協力を賜りその役目を果たすことができ、厚くお礼申し上げます。

さて、去年は職員の不祥事により、本会の信頼が失墜する事態となり、お詫び申し上げます。信頼回復に向け研修会など再発防止対策に取り組んでおりますので、何卒ご理解を賜りたく存じます。

そして、第2次宝達志水町地域福祉活動計画の基本理念「地域とともに育む 笑顔と安心のまち 宝達志水」のもと、計画達成に向けて事業を展開してまいります。

だれもが安心して暮らせる社会づくりのため、住民による支え合い活動による地域共生社会の実現を目指し、地域の皆様と一緒に更なる取り組みを進めてまいりますので、皆様のご指導ご鞭撻を賜りますようよろしくお願い申し上げます。

ボランティア交流会を開催しました

令和5年11月20日、宝達志水町傾聴ボランティア「こだま会」と白山市傾聴ボランティア「こだま」が交流会を行いました。



交流会では、普段の傾聴活動中の悩みや問題点などについて意見交換等をして、お互いの傾聴活動のスキルアップを目指しました。

傾聴ボランティア活動に興味がある方は、宝達志水町ボランティアセンターまで (☎ 28-5520)

ありがとう
ございます!



「手をつなぐ育成会」さんから
ご寄付いただきました。



令和5年度赤い羽根共同募金活動紹介

昨年10月1日から12月31日までの3か月間にわたり、赤い羽根共同募金運動を実施しました。区長さんをはじめとした区民の皆様、町内の小中学校及び高等学校の生徒さんによる学校募金等、多くの方々のご協力により、たくさん募金が寄せられています。最終的な募金の額はただ今集計中ですので、次号の本誌（4月発行予定）にてご報告いたします。今回は募金に協力してくれた町内学校の皆さんの活動を紹介します。

押水第一小学校



宝達小学校



相見小学校



樋川小学校



志雄小学校



10/19 宝達高校

業務スーパー押水店にて街頭募金



10/13 宝達中学校

生鮮館ちやれんじにて街頭募金



歳末たすけあい募金

昨年12月1日から31日までの1か月、皆さんからの封筒募金や企業からの企業募金等、たくさんのご協力をいただきました。詳細は、次号でご報告いたします。この募金は民生委員の協力を得て、町内出身者で施設入所されている方への見舞金や在宅で介護をされているご世帯への介護慰労金として贈呈しています。



↑「施設入所の方へお渡しください」と見舞金贈呈の様子
宝達苑玄関にて

1 助成目的

この事業は、宝達志水町共同募金委員会が、赤い羽根共同募金を財源とし、地域の課題解決に向けた活動に対して助成を行うものです。

2 対象事業

町内で活動するボランティアグループ、区長会、学校、特定非営利活動法人等が実施する、地域の課題に応える福祉サービスや活動を対象として助成します。ただし、他の財源を以って実施することが適当と認められる事業は助成対象とはいたしません。

- (1) 高齢者を対象とする活動（例：配食サービス、友愛訪問等）
- (2) 障がい児・者を対象とする活動（例：交流会等）
- (3) 児童を対象とする活動（例：読み聞かせ等）
- (4) 小学校、中学校、高等学校、PTAが取り組む福祉活動（例：福祉に関する講演会等）
- (5) 自然災害に関する活動（例：防災訓練、勉強会等）
- (6) 先駆的、開発的、創造的な活動
- (7) その他目的達成のために必要な事業（例：三世代交流事業等）

3 助成金額

- (1) 1団体1事業 5万円以内
- (2) 配分総額と応募数によって申請額どおりに助成できないことがあります。
- (3) 5年連続で助成を受けた団体は、応募多数の場合は助成対象外となることがあります。

4 申請期間

令和6年2月29日(木)まで

5 お問い合わせ先

宝達志水町門前サ11番地 町民センターアステラス内
宝達志水町共同募金委員会（宝達志水町社会福祉協議会内）
TEL：28-5520 FAX：28-3112



助成事業公募のお知らせ

令和6年度 赤い羽根共同募金

このまちが 好きだから

宝達志水町民生・児童委員協議会

会長 諸田 利信

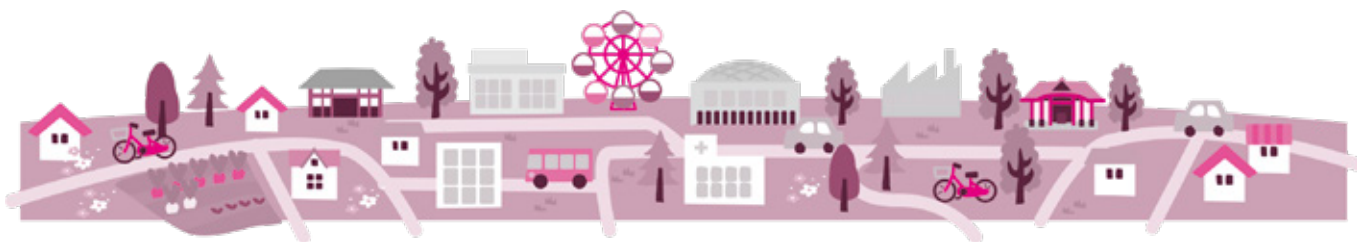
令和5年11月、広島県で全国民生委員大会が開催され町民児協を代表して参加してきました。

全国で活動している24万人の民生委員の代表が一堂に会し、国民を支えていく国防のような大会です。

大会での全国の優秀な活動発表を聞き、我が町の民児協や民生委員は国や石川県でもトップクラスの水準であると改めて確信し自負をしています。

今後も私たち民児協は町民と共存共栄しながら、複雑・多様化する課題に寄り添っていきます。

また、心から愛する町づくりにまい進し、今年も町民のニーズに応えられるよう自力をつけて見守りをしながら歩んでいきます。



会長	諸田 利信 (門前)
副会長	河邊 昌美 (吉野屋)
副会長	山岸志津代 (米出)
監事	北川ゆみ子 (子浦)
監事	森本 信良 (走入)
理事	西東七美子 (宿)
理事	天田知枝子 (今浜)
理事	片岡 克美 (山崎)
理事	西谷 力也 (北川尻)
理事	中泉 長 (冬野)
理事	近藤 恵美 (柳瀬)
理事	西澤登美子 (敷浪)
理事	金曾 雅枝 (杉野屋)
理事	山本外代美 (散田)
理事	松川 治美 (主任児童委員)

※任期 令和5年12月1日～
令和6年11月30日

町民生児童委員協議会
役員紹介

祝 第16回 宝達志水町社会福祉大会を開催しました

宝達志水町役場 2階大集会室にて、令和5年10月24日に「第16回宝達志水町社会福祉大会」を開催いたしました。

第1部の式典では、多年にわたり社会福祉の発展に尽力され、多大な功績を残された方々に大会長から表彰状が贈呈されました。

第2部ではボランティア団体のPR動画上映と、北陸学院大学の田中純一教授による「誰一人取り残さない地域を目指す～平時も、非常時も～」と題した記念講演を行いました。多数の参加者が熱心に耳を傾けておられ、最後は盛大な拍手の中で閉幕となりました。



～ 今大会で表彰された方々をご紹介します ～ (順不同・敬称略)

北山 大輔	(宝達志水町社会福祉協議会)	大庭 佳弥	(宝達志水町居宅介護支援事業所)	佐藤 哲郎	永井沙都美	三野 美嘉	(四恩会)	南 健太	(JAはくい)	安藤由美子	山本 由美	摩郷久美子	(こうけん会)	山端 洋	池田 正	【老人部会】	【母子部会】	【遺族部会】	杉本 由佳	守田 実里	【保育職員】
				矢留 彩花	村上 恵美	北出 陽子	坂下芽阿里	橋本 良亮	森 紋子	塚本 仁美	秋田 喜憲	小室トシ子	馬場 志織	杉本 智美	秋田 喜憲	小室トシ子	上谷 晴美	馬場 志織	上谷 晴美	馬場 志織	杉本 智美



祝 第72回 石川県社会福祉大会が開催されました

石川県地場産業振興センターにて、令和5年11月1日に「第72回石川県社会福祉大会」が開催されました。これまで社会福祉の各分野で多年にわたりご活躍され、その功績が顕著であるとして石川県知事及び石川県社会福祉協議会会長から、以下の方々が表彰されました。受賞された皆様、おめでとうございます。

(順不同・敬称略)

◇ 石川県知事表彰 ◇

《社会福祉事業従事者》

- 中山 恵一
- 寺谷他磨子
- 高田 正敏
- 北野 有紀
- 本島愛優美
- 寺井 景子
- 山本久美子
- 楠 衣恵
- 山本千恵子
- 佐野 智子
- 宮本 和枝
- 西田 由香
- 藤森恵美子

◇ 石川県社会福祉協議会会長表彰 ◇

《社会福祉事業従事者》

- 本吉まさみ
- 西井 良美
- 上野 久美
- 中居いずみ
- 澤田 直美
- 西 他佳子
- 横濱 礼子

あなたの味方 笑顔とともに

介護の
相談をしたい

社会福祉協議会
に相談!



皆様の健康と快適な生活を
サポートするために、
是非ともお気軽にお問い合わせください

☎ 0767-28-5503

相談は無料です



押水デイサービスだより



今年も仲良くね☆



☆謹賀新年☆



新年あけましておめでとうございます。
本年も押水デイサービスをよろしくお願ひいたします。
今年も皆さん和気あいあいと楽しく過ごしましょう☆



皆で一緒に☆

宝寿荘は ①健康づくり ②生きがいづくり ③仲間づくり を応援する憩いの場です。

老人福祉センター「宝寿荘」

☎ 28-4506



つるし雛(飾り)を募集します。

募集期間 2月1日(木)～2月9日(金)
(月～金 9:00～16:00)

宝寿荘で、つるし雛(飾り)の作品を展示しませんか。
展示期間は、2月5日(月)～3月29日(金)まで。
展示見学のみの方は、無料です。
期間中は、宝寿荘に来たことがない方も、
この機会にぜひお越しください。お待ちしております。



写真はイメージです。



4年ぶりの宝寿荘まつり大盛況!!

「久しぶりに顔を合わせた人もいた。お互い元気でよかった。」
12月5日(火)に宝寿荘まつりを開催しました。入館者数は約120名。
ヤクルトさんの健康教室や、フラワーアレンジメント体験、利用者による展示コーナー、模擬店やフリーマーケットでは大賑わいでした。
午後からは演芸会やお茶会があり、来年も元気で会えることを約束し終了しました。まつりにご尽力くださった皆様ありがとうございました。



第3回フードパントリー(食品の無料配布) 事業を開催いたしました

フードドライブ(食品のご寄付)事業として、町内の皆様にご寄付をいただいたお米や食料品を10月27、28日に支援を必要としている方へお渡ししました。当日は、利用された皆さんから、寄付していただいた方へのありがとうメッセージを記入していただき、町民センターアステラスのエントランスに掲示をしました。ご協力いただいた皆さん、ありがとうございました。

利用した世帯
29世帯



3人の子育てを日々がんばっています。
皆様のご厚意にとっても感謝しています。
ありがとうございました!



／ここに来ればボランティアがわかる／

本の修理・傾聴体験

フライングディスク

野菜の重さ測り

活動紹介など

パフォーマンス
コーナー

キッチンカー
来るよ！

VOL.1

ボラフェス

Volunteer Festival

3.23 土曜日 10:00~13:00

会場

町民センター アステラス

ご協賛のお願い

ボランティアセンターでは、ボランティアフェスティバルへの皆さまからのご協賛をお願いしております。詳細は右記のQRコードからご確認ください。



※ 災害被害の復旧状況によっては中止する場合がございます